

## Neubau Jugendhaus 6045 Meggen (LU)

*Nouvelle construction  
d'une maison de jeunesse  
Meggen*

### Bauherr *Maître de l'ouvrage*

Kath. Kirchgemeinde Meggen  
Schlösslistrasse 2, 6045 Meggen

### Architekten *Architectes*

Deon AG  
Luca Deon, dipl. Architekt ETH BSA  
Cysatstrasse 23a, 6004 Luzern  
www.deonag.ch  
info@deonag.ch

### Mitarbeiter *Collaborateurs*

Marc Eggimann, Martin Schuler

### Bauingenieur *Ingénieurs civils*

Holzbauingenieur/*Ingénieur constr. bois*  
Pirmin Jung, Ingenieur für Holzbau GmbH  
Grossweid 4, 6026 Rain

### Mitarbeiter *Collaborateur*

Tobias Götz

### Bauleitung *Direction des travaux*

Schärholzbau AG  
6147 Altbüren

### Engineering *Ingénierie*

Reine Holzbaukonstruktion  
(keine Mischbauweise) auf Eichen-  
Holzpfählen, Durchdringung  
von 5 Stileichen

### Sanitäringenieur *Ingénieur sanitaire*

Bertsch E. + Th. AG, 6006 Luzern

### Heizungs-, Lüftungs-, Klimatisierungsingenieur

### *Ingénieur en chauffage, ventilation et climatisation*

Bertsch E. + Th. AG, 6006 Luzern

### Elektroingenieur *Ingénieur en électricité*

Scherler AG, 6370 Stans

### Landschaftsarchitekt

### *Architecte paysagiste*

Fahrni Landschaftsarchitekten, 6005 Luzern

### Projekt *Conception*

2005-2006

### Ausführung *Réalisation*

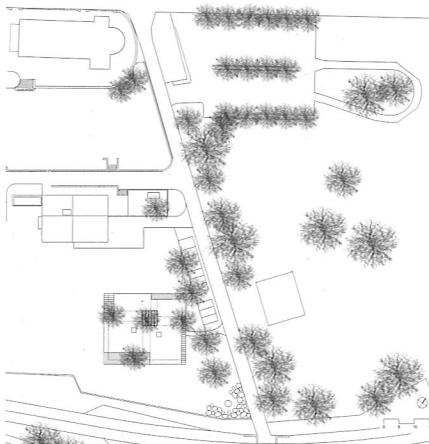
2007-2008

### Topographische Koordinaten *Coordonnées*

672.390/211.890

### Adresse *Adresse*

Herrenfahrstr. 2, 6045 Meggen



Situationsplan/Plan de situation



### Beschreibung

Das neue Jugendhaus steht in Meggen inmitten einer idyllischen Landschaft, südlich der katholischen Kirche St. Magdalena. Das schräg nach Südosten abfallende Grundstück wird im Süden vom Damm der Eisenbahnlinie und im Osten von einer hohen Baumgruppe begrenzt. Die Lage bietet eine Aussicht über den Eisenbahndamm hinweg auf den Vierwaldstättersee mit herrlicher Bergkulisse.

Das neue Jugendhaus schwebt als eingeschossiger flacher Baukörper über der Wiese. Das neue Wohnhaus mit Mehrzweckraum reiht sich neben die Profanbauten und fügt sich volumetrisch in das bestehende Häuserensemble ein. Wie die Kirche und Friedhofanlage der Topografie folgen, reihen sich die Neubauten im selben Prinzip kaskadenförmig der Strasse entlang nacheinander und dem Terrain folgend untereinander. In Anlehnung an die bestehenden Profanbauten sind beide Neubauten Holzbaukonstruktionen. Sie differenzieren sich sowohl in der Materialisierung, als auch in ihrer Erscheinung von den massiven Sakralbauten. Währenddem der Wohnbau wie ein Möbel in „edler“ Schreinerarbeit gefügt ist, darf man dem Jugendhaus die „rohe“ Zimmermannskonstruktion ansehen.

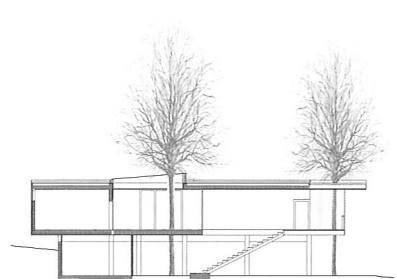
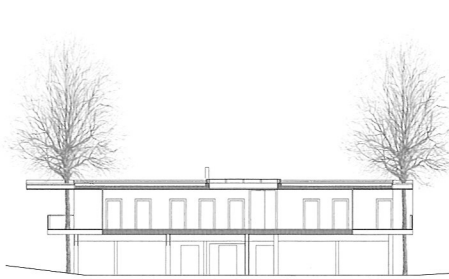
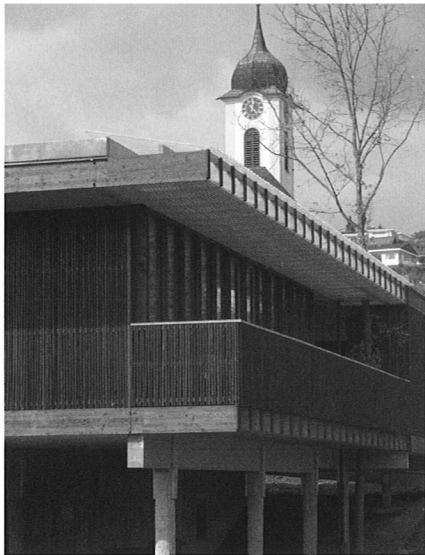
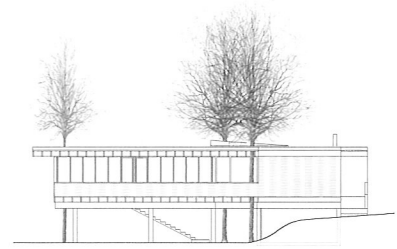
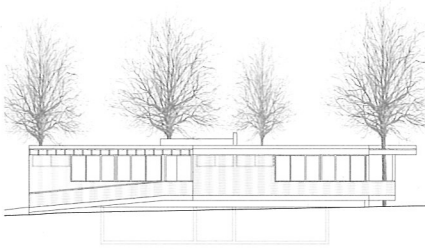
Die Jugendlichen treffen sich ebenerdig unter ihrem Jugendhaus, von wo sie über eine Rampe oder Treppe auf das schwebende Holzdeck steigen können. Die Primärstruktur aus Eichenpfählen vermischte sich mit den Stileichen, die durch das Gebäude wachsen. Wie in einer Baumhütte ist man im Jugendhaus vom Astwerk der Schatten spendenden Bäume umgeben, welche zusätzlich auf natürliche Weise die Lärmmission der Bahnlinie dämpfen. Die Tragstruktur des Holzbaus ist so gewählt, dass ein künftiger Aus- oder Umbau jederzeit möglich ist. Diesem Grundsatz folgt auch das Fügungsprinzip der einzelnen Elemente. Das Jugendhaus wird durch offene Lauben belebt, welche eine einladende Geste nach aussen aufweisen. Das grosse auskragende Dach erlaubt, das Haus bei jeder Witterung innen und aussen zu benutzen. Das Gebäude selber bildet gleichzeitig ein Dach für den darunterliegenden Aussensitz- und Spielplatz. Die Fassade aus braun lasierten Holzlaten auf hellgrünem Windpapier hat je nach Blickwinkel und Lichteinfall eine changierende Wirkung. Durch die offenen Fugen, die ausladenden Vordächer und Loggien strahlt das Gebäude Fröhlichkeit und Offenheit aus.

### Description

La nouvelle maison de la jeunesse de Meggen se trouve dans un paysage idyllique, au sud de l'église catholique St. Magdalena. Le terrain, qui descend vers le sud-est, est délimité au sud par le remblai de la ligne de chemin de fer et, à l'est, par un bosquet de grands arbres. Par-delà la ligne ferroviaire, le site offre une vue sur le lac des Quatre-Cantons et le décor majestueux des montagnes.

La maison de la jeunesse se présente sous la forme d'une galette d'un niveau sur pilotis, semblant flotter sur la prairie. Quant au nouveau bâtiment d'habitation avec salle polyvalente, il s'inscrit dans la série de constructions profanes existantes. De même que l'église et le cimetière suivent la topographie, les nouveaux bâtiments s'implantent en cascade le long de la route et au fil de la pente. A l'instar des bâtiments profanes existants, les deux nouvelles constructions sont en bois. Elles se distinguent des édifices sacrés en construction massive aussi bien par leur matérialisation que par leur expression architecturale. Alors que le bâtiment d'habitation est conçu comme un ouvrage d'ébénisterie raffiné, la maison de la jeunesse peut-être considérée comme un ouvrage de charpenterie plus «brut».

Les jeunes se retrouvent sous leur maison, à même le sol, d'où ils peuvent monter sur la plate-forme flottante par une rampe ou un escalier. Aux pilotis en chêne qui composent la structure primaire se mêlent les chênes qui poussent à travers le bâtiment. Comme dans une cabane, on est ici entouré par les ramures des arbres qui non seulement dispensent de l'ombre, mais protègent aussi du bruit de la ligne de chemin de fer. La structure du bâtiment est conçue de manière à ce que des transformations ou de nouveaux aménagements soient possibles à tout moment. Les assemblages entre les divers éléments observent également ce principe. La maison de la jeunesse est animée par des galeries ouvertes qui invitent à sortir. Le grand toit en saillie permet d'utiliser les espaces intérieurs et extérieurs par tous les temps. Le bâtiment constitue lui-même un toit pour la place de jeu extérieure qu'il couvre. Composées d'un pare-vent vert clair revêtu de lattes de bois auxquelles leur lasure confère une teinte brune, les façades changent d'aspect en fonction de l'incidence de la lumière et de l'angle sous lequel on les regarde. Du fait de son bardage à claire-voie, de ses avant-toits en saillie et de ses galeries ouvertes, le bâtiment présente un caractère gai et avenant.



**Daten Caractéristiques**

Grundstückfläche	5033 m <sup>2</sup>
Surface du terrain	
Überbaute Fläche	
Surface bâtie	590 m <sup>2</sup>
Geschossfläche	
Surface brute	590 m <sup>2</sup>
Nutzfläche	
Surface utile	393 m <sup>2</sup>
Gesamtkosten (BKP 1-9)	
Coût total (CFC 1-9)	Fr. 1 583 000.—
Vorbereitungsarbeiten (BKP 1)	
Travaux préparatoires (CFC 1)	Fr. 33 000.—
Gebäude (BKP 2)	
Bâtiment (CFC 2)	Fr. 1 217 000.—
Betriebseinrichtungen (BKP 3)	
Equipements (CFC 3)	Fr. 16 000.—
Umgebung (BKP 4)	
Aménagements extérieurs (CFC 4)	Fr. 174 000.—
Nebenkosten (BKP 5)	
Frais secondaires (CFC 5)	Fr. 81 000.—
Ausstattung (BKP 9)	
Ameublement (CFC 9)	Fr. 3000.—
Kubus nach SIA 116	
Volume selon SIA 116	3189 m <sup>3</sup>
Kubikmeterpreis (BKP 2)	
Prix au m <sup>3</sup> (CFC 2)	Fr. 496.—

**Konstruktion Construction**

Holzbaukonstruktion Construction bois  
 Schärholzbau AG  
 6147 Altbüron  
 Tél. 062 917 70 20

**Fotos Photos**

Marco Homberger  
 6004 Luzern

